

Samen duurzaam sociaal

Partijprogramma Gemeentebelang 2022-2026



**WANT WAAR JE WOONT,
MOET HET GOED ZIJN**

Gemeentebelang is een lokale, van oudsher Rijense politieke partij, die in 1986 is opgericht. Zonder binding met landelijke partijen kunnen we ons richten op belangenbehartiging van onze inwoners en onze gemeente.

Dit doen we op een constructieve maar vooral positieve wijze. We zijn wars van polarisatie, het scheppen van tweedeling en politieke grootspraak. Gemeentebelang vindt het belangrijk om met inwoners, ondernemers en belanghebbenden contact te hebben. Onze kaarten, praat op straat, openbare vergaderingen, aanwezigheid op jaarmarkt, evenementen en andere bijeenkomsten en digitale bereikbaarheid helpt daarbij. We werken vanuit enthousiasme om lokale uitdagingen aan te pakken vanuit onze slogan “want waar je woont moet het goed zijn”.

Je mag ons aanspreken op:

- Focus op wat we samen kunnen bereiken binnen onze lokale gemeenschap;
- Inzet voor alle kernen, met als thuisbasis Rijen;
- Aanpak op basis van zorgvuldigheid, samenwerking, denkend vanuit mogelijkheden en kansen;
- Het nemen van verantwoordelijkheid voor moeilijke opgaven en keuzes;
- Openstaan voor input van inwoners en belanghebbenden zowel in als buiten de raad;
- Dichtbij zijn door onder andere praat op straat;
- Doen wat we zeggen, zeggen wat we doen.



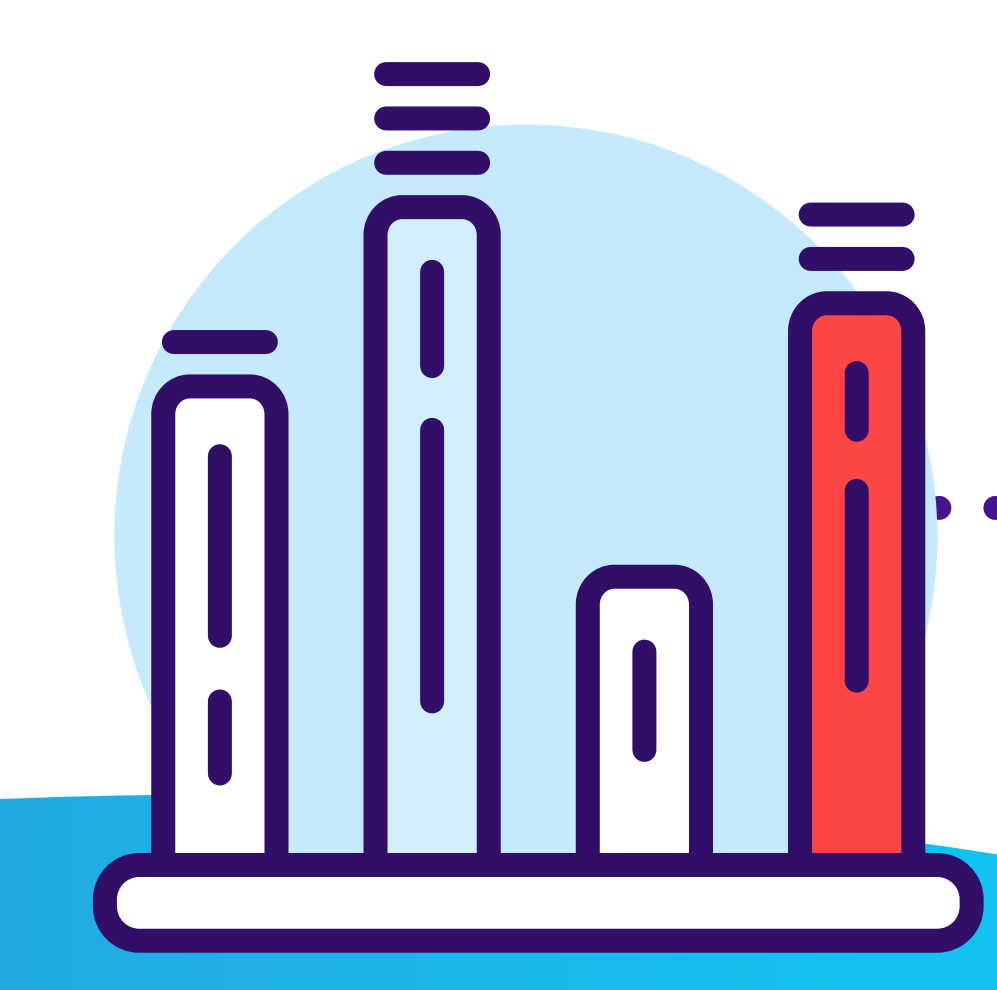
1. Financiën

De afgelopen jaren is veel geïnvesteerd in voorzieningen in onze gemeente zoals sportaccommodaties, scholen, Theek5, centrumplannen, spoorzone, kwaliteitsgroen, herinrichting straten en nog veel meer. Gemeentebelang vindt een gezonde gemeentelijke financiële situatie een must. Het is belangrijk voor het behoud van de voorzieningen en realisatie van projecten om een gezonde financiële basis te hebben. Hierbij is de gemeente grotendeels afhankelijk van de middelen die we van het Rijk krijgen uit het gemeentefonds. Met de herindeling van het gemeentefonds krijgen we minder geld. Daarnaast kunnen we ons voorzieningenniveau op peil houden door de lokale heffingen. Op dit moment staat onze gemeente van de 370 gemeenten op plaats 5 als goedkoopste gemeente van Nederland. Gemeentebelang is dan ook tevreden met de vele investeringen die we gedaan hebben. Hiermee kunnen we vooruit en ons focussen op een solide financiële basis.



Je mag ons aanspreken op:

- Blijven behoren bij de 10% goedkoopste gemeenten;
- Afdoende financiële reserve;
- Dekkingsgraad weerstandsvermogen minimaal 100%;
- Gemeentelijke heffingen zijn doelgericht en kostendekkend;
- Verhoging lokale belastingen is bespreekbaar ten gunste van behoud voorzieningen en zorg in onze gemeente.



2. Ondernemen

Gemeentebelang wil aantrekkelijke kernen waar het fijn wonen en leven is. Een goed ondernemersklimaat is hier een belangrijke schakel in. Het zorgt voor werkgelegenheid en bedrijvigheid. Als gemeente moeten we dan ook zorgen voor het aantrekken en behouden van passende bedrijven.

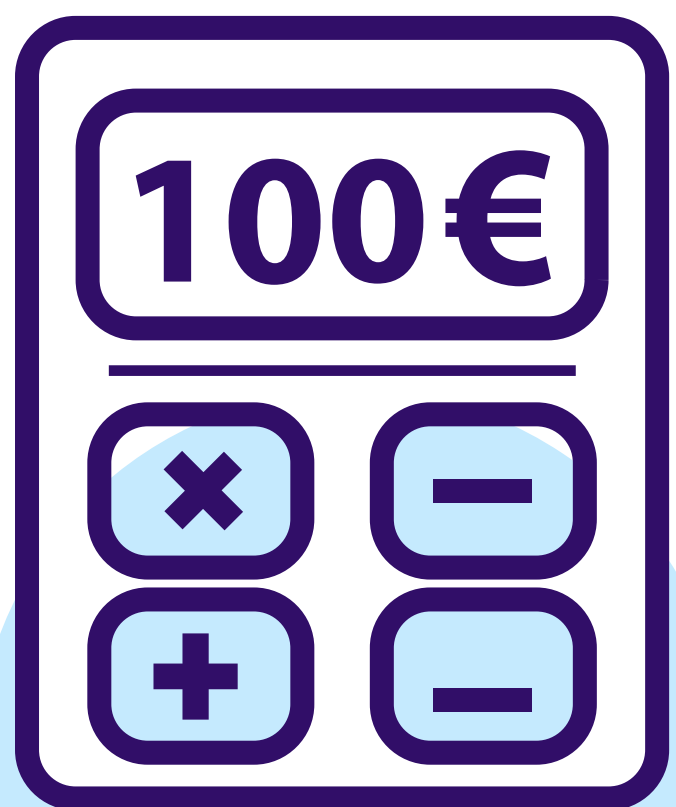
Bedrijven zien wij het liefst geconcentreerd op de bedrijventerreinen zoals Midden Brabant Poort en de Haansberg. Winkels zijn belangrijk om in de dagelijkse behoefte te voorzien. Ook horeca speelt een grote rol voor de levendigheid en leefbaarheid.

Een voortvarende realisatie het centrumplan Rijen is daarom noodzakelijk. Door de samenwerking met het GRIC en winkeliersverenigingen heeft de gemeente zoveel mogelijk zicht op de behoefte en kansen van ondernemers.



Je mag ons aanspreken op:

- Aantrekkelijk winkelhart in Rijen en Gilze met groen en een openbaar toilet;
- Plan van aanpak verplaatsing grote bedrijven uit de kern ter gelegenheid van woningbouw;
- Revitaliseren van oudere bedrijventerreinen;
- Ondernemen en toerisme zoveel mogelijk bevorderen;
- Behoud ondernemersfonds en bedrijfscontactfunctionaris;
- Inzetten op verduurzamen bedrijven en circulaire economie;
- Geen verdozing van het landschap;
- Ontwikkeling Gate2/Aeroparc evalueren.



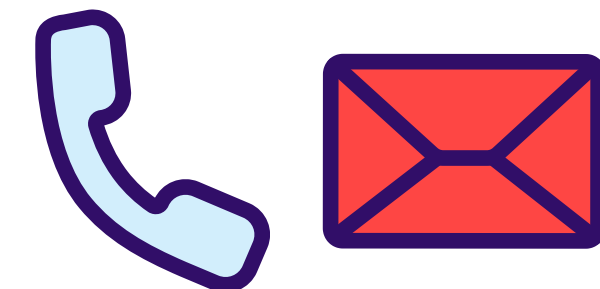
3. Bestuur en ABG-organisatie

Gemeentebelang staat voor een bestuur en een ABG-organisatie dicht bij onze inwoners. Om kwaliteit te borgen en kosten hanteerbaar te houden nemen we deel aan de gezamenlijke ambtelijke organisatie ABG. De ABG dient daarmee het bestuurlijk zelfstandig functioneren van onze gemeente. Duidelijke afspraken zijn hiervoor noodzakelijk. Harmoniseren is een middel maar geen doel op zich. Hierdoor behouden we onze eigen identiteit en kan de gemeenteraad sturen op wat het beste bij onze gemeente past. Voor een efficiënte en betere samenwerking vinden we dat er gezocht moet worden naar een duurzaam onderkomen voor de ABG-organisatie waarbij goede bereikbaarheid met openbaar vervoer een vereiste is. Het bestuur en de gemeenteraad blijven gehuisvest in Rijen waarbij het gemeentehuis als gebouw behouden blijft.



De gemeente is zowel digitaal als fysiek goed bereikbaar. Dat betekent dat onze dienstverlening fysiek in stand

blijft en digitale informatie voor iedereen toegankelijk is. Communicatie met inwoners en organisaties is essentieel. Voor iedereen moet inzichtelijk zijn welke mogelijkheden er zijn om betrokken te worden of mee te doen bij de ontwikkeling van beleid / planvorming en bij het nemen van besluiten. Bij het maken van plannen moet altijd nagedacht worden op welke manier dat dit kan. De gemeente is geen bedrijf, maar van en voor ons allemaal.



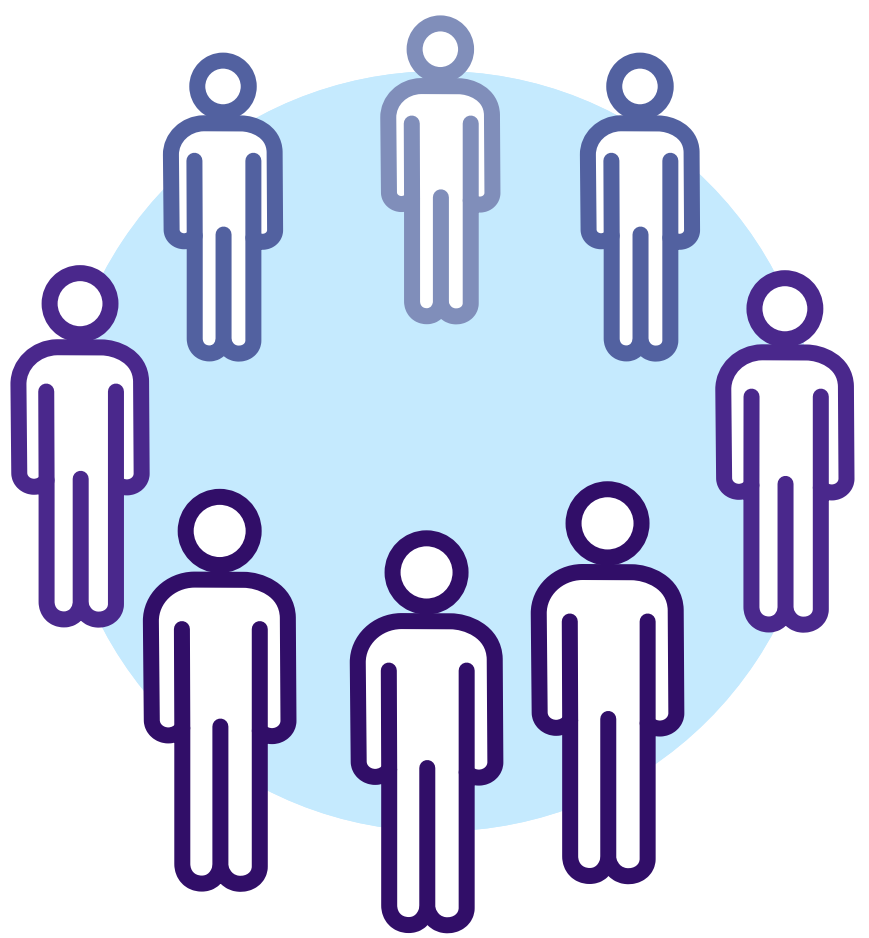
Je mag ons aanspreken op:

- Behoud en doorontwikkeling robuuste ABG-organisatie;
- Behoud gemeentebestuur en gemeentehuis in Rijen;
- Onderzoek naar optimalisering bestuur/directie;
- Maximaal 4 wethouders volgens norm Vereniging Nederlandse Gemeenten;
- Burgerparticipatie inzetten (indien van toepassing) met burgerforum;
- Inclusieve website die voor iedereen begrijpelijk en toegankelijk is;
- Behoud eigen milieustraat en buiten-/afvaldienst;
- Een gedragen luchthavenbesluit zonder extra belasting van onze dorpen.

4. Sociaal en maatschappelijk

Gemeentebelang staat voor een samenleving waarin hulp en zorg gegeven wordt aan inwoners die dat nodig hebben. De gemeente geeft hier uitvoering aan vanuit wettelijke taken ondanks de grote tekorten die er binnen het sociaal domein zijn. Met de nieuwe inkoop sociaal domein wordt ingezet op kostenbeheersing waarbij de kwaliteit behouden blijft. Desondanks zijn er zorgen over de houdbaarheid en betaalbaarheid van de hulp en zorg voor Jeugd en WMO.

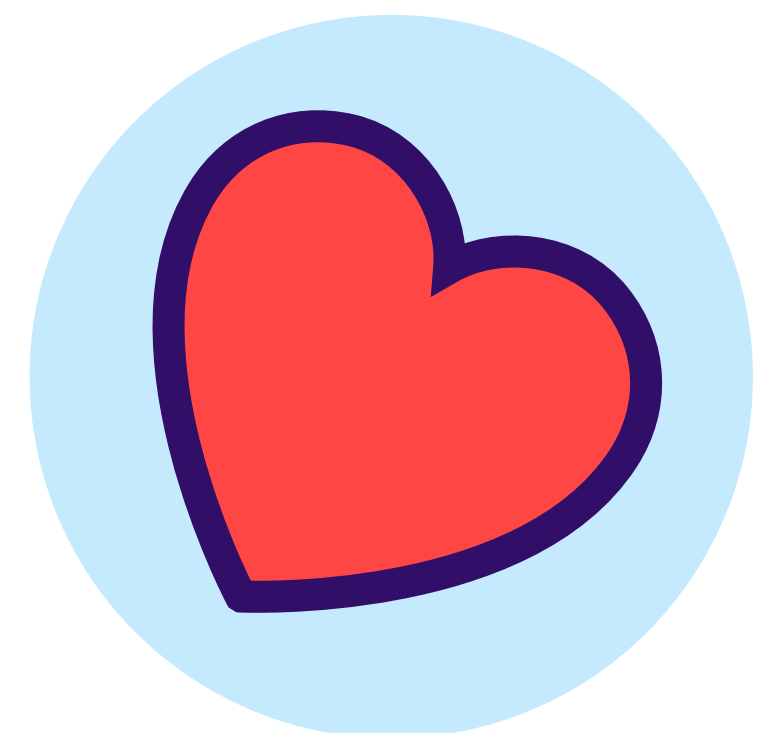
Gemeentebelang vindt: “iedereen telt mee en doet mee”. Dat betekent dat er blijvend extra moet worden geïnvesteerd in preventieve hulp en ondersteuning, naast onze wettelijke taken. Zo voorkomen we grotere problemen en wordt op tijd gesignaleerd waar het niet goed dreigt te gaan. Dit betreft bijvoorbeeld armoede, mantelzorg, participatie en mobiliteit. Maar we zorgen ook dat alle inwoners de aandacht krijgen die hen helpt om deel te nemen aan de samenleving. Door de vergrijzing, de complexere samenleving en oplopende tekorten kunnen we dit als gemeente niet alleen. Daarom is Gemeentebelang van mening dat vrijwillige organisaties en verenigingen zoals Lokaal Steunpunt



Mantelzorg, Dementievriendelijke Gemeente, Vrijwilligers Informatie Punt, Voedselbank, Weggeefhoek, dagbesteding, seniorenverenigingen, etc., van groot belang zijn om het preventieve gedeelte van het “zorglandschap” als aanvulling op de taken van de gemeente, te kunnen blijven bedienen.

Je mag ons aanspreken op:

- De menselijke maat moet een plaats krijgen in het beleid;
- Behoud van de huidige bovenwettelijke voorzieningen inclusief duidelijke communicatie;
- Waardering voor vrijwilligers en mantelzorgers;
- Doorontwikkelen inclusie-agenda;
- Behoud van de Groeituin;
- Extra aandacht voor eenzaamheid, ouderenmishandeling en laaggeletterdheid;
- Met senioren en jongere generatie nadenken over een visie “toekomstbestendig sociaal Gilze en Rijen”;
- Passende locaties en faciliteiten om samen te komen voor doelgroepen (jong en oud).

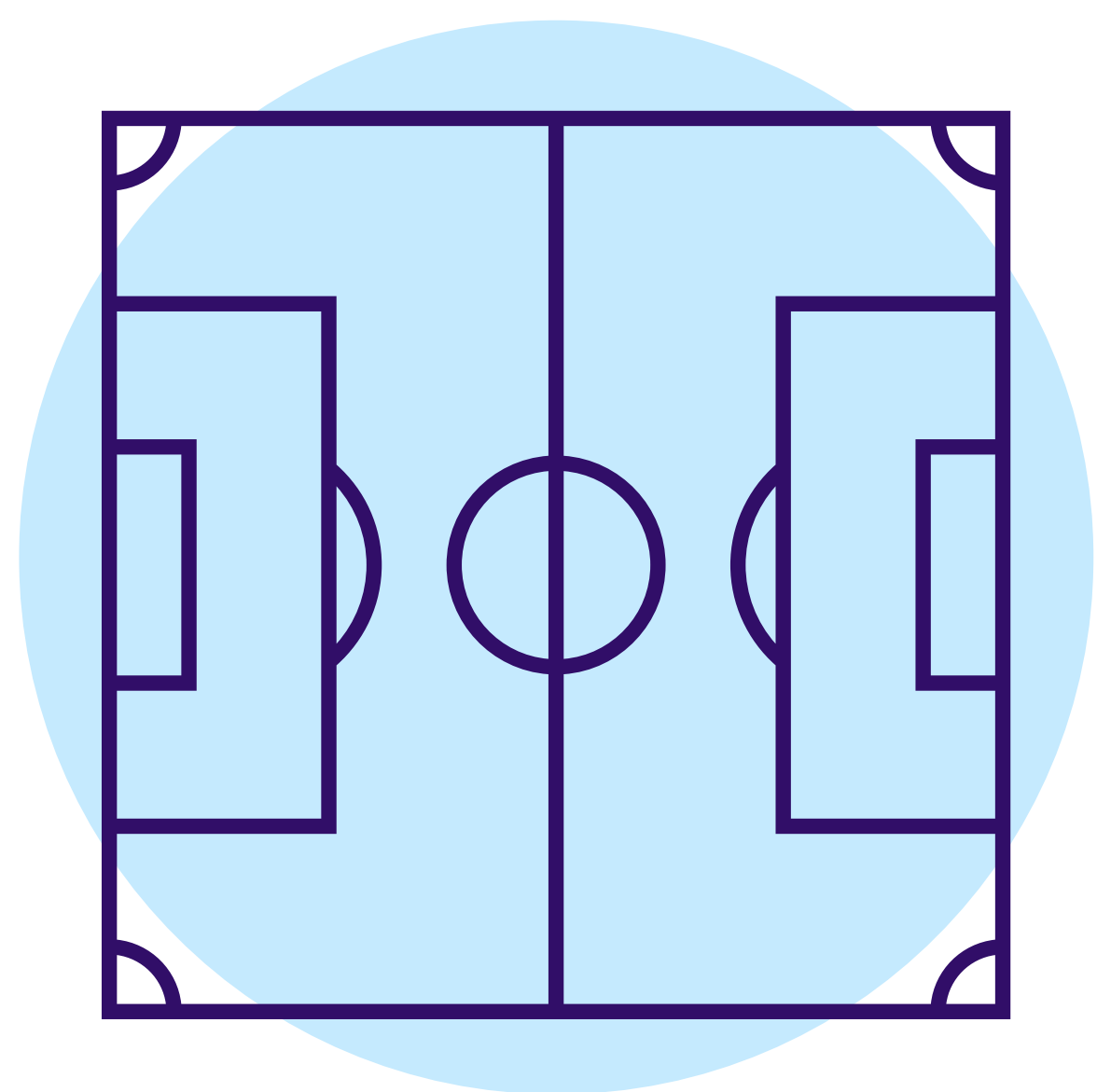


5. Sport en gezondheid

Sport en bewegen is naast leuk ook gezond. In onze gemeente hebben we daarom het lokaal sport- en beweeg-akkoord ondertekend. Hiermee willen we met sport- en beweegaanbieders, zorg, welzijn en onderwijs afspreken hoe wij met elkaar sport en bewegen nog meer kunnen bevorderen. Er is de afgelopen jaren veel geïnvesteerd in nieuwe en bestaande sportaccommodaties. Een aantal projecten zit nog in een afrondende fase. Daarnaast zien we een verschuiving naar sporten in de openbare ruimte: ook hier kan de gemeente rekening mee houden bij het inrichten van wijken of gebieden. Sport en bewegen moet in ieder geval voor elk kind haalbaar zijn omdat dit zorgt voor sociale ontwikkeling en gezond opgroeien.

De GGD is een belangrijke partner als het gaat om onze fysieke en mentale gezondheid. Door middel van het fit-akkoord gaan we aan de slag om gezamenlijk in te zetten op een gezonde samenleving met als thema's overgewicht, roken, alcohol en drugs. Het behoud van de consultatiebureaus maakt het mogelijk om ouders en kinderen structureel en dichtbij te ondersteunen en te adviseren.

Je mag ons aanspreken op:



- Goed onderhoud van de sportvoorzieningen;
- Realisatie van een senioren-parcours;
- Sport en spel in de openbare ruimte, waar onder een nieuwe skatebaan in Rijen;
- Speeltuinen met speeltoestel voor minder-valide kinderen;
- Lokale vrijwillige initiatieven ondersteunen die bijdragen aan bewegen en gezondheid zoals Speelbos en de Flippers;
- Buurtsportcoaches optimaal inzetten ter bevordering sporten en bewegen.

6. Veiligheid

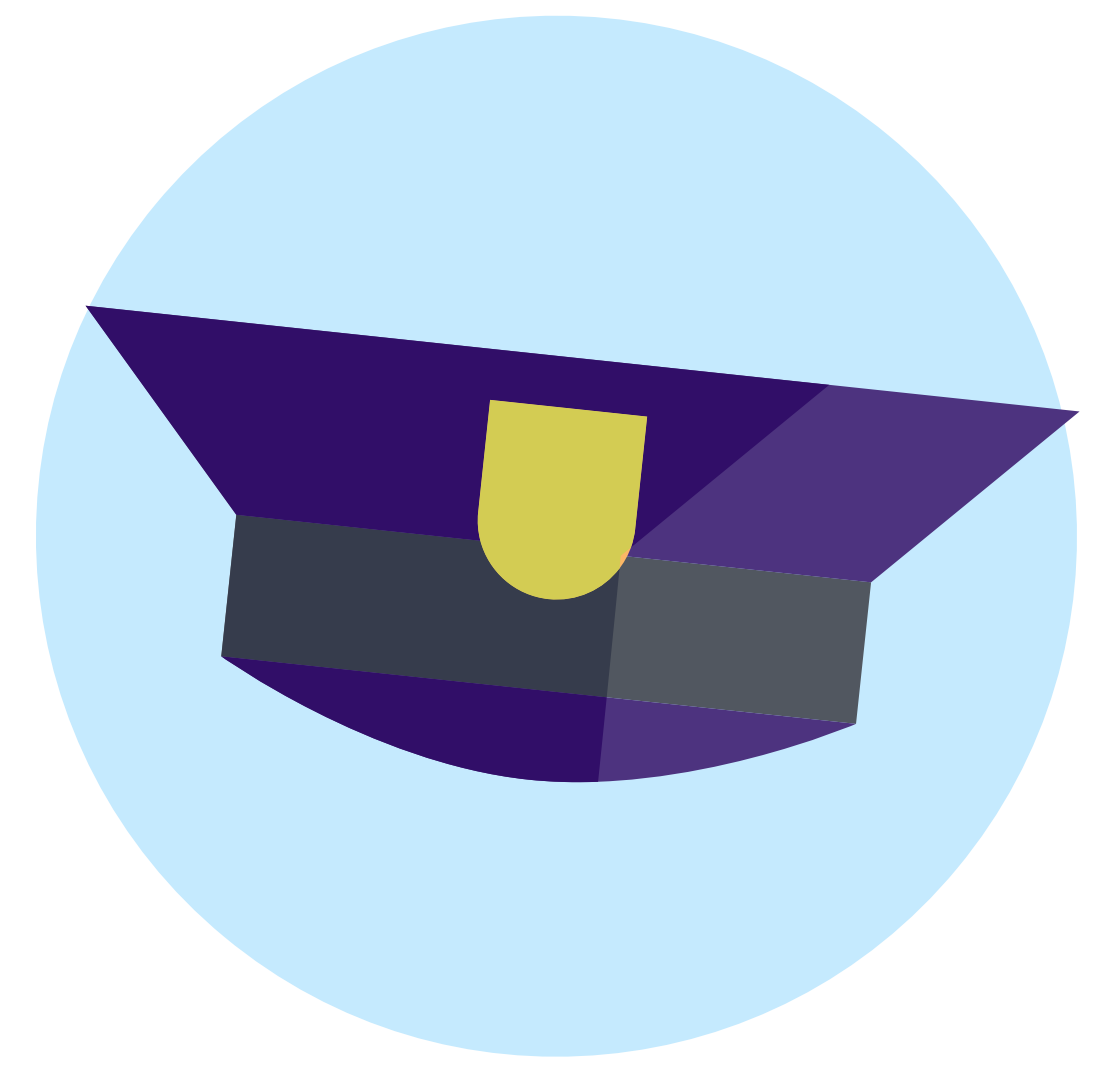
Veiligheid omvat een breed scala aan onderwerpen die we als Gemeentebelang belangrijk vinden. Van de aanpak tegen ondermijning tot aan verkeersveiligheid, toezicht tot aan sociale veiligheid.

Gemeentebelang staat voor het aanpakken van bestaande problemen zoals wietkwekerijen, snelheidsovertredingen en overlast.

Ook hebben we oog voor subjectieve veiligheid en nemen we signalen van inwoners die niet direct meetbaar zijn serieus.

Je mag ons aanspreken op:

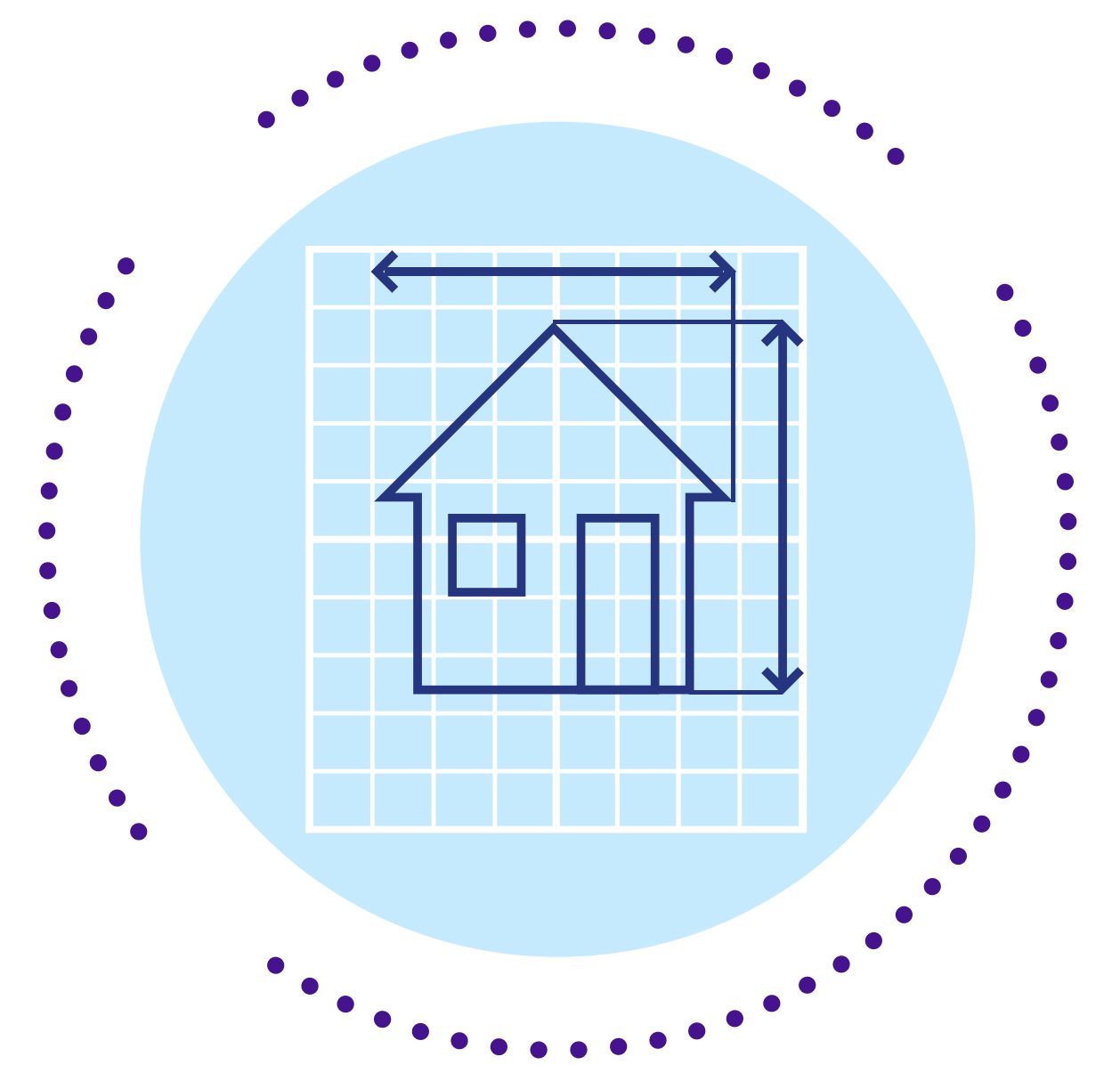
- Toepassen Damoclesbeleid preventie en beheersing van de drugsproblematiek;
- Behoud overlastregisseur en wijk GGD'er;
- Behouden politiepost Rijen;
- Bebouwde kom standaard maximaal 30 km p/u;
- Doorgaand vrachtverkeer actief uit de kernen weren;
- Pilot inregelen openbare verlichting op onveilige plaatsen;
- Voorlichting weerbaarheid tegen oplichting senioren;
- Fietsverkeersplan voor veilig fietsen in de kernen;
- Faciliteren vrijwillige brandweer;
- Inzetten zichtbare en/of mobiele snelheidscontroles;
- AED-netwerk dekkend volgens normen Hartstichting.



7. Bouwen en wonen

Ook in onze gemeente is er een tekort aan zowel huur- als koopwoningen. In de komende jaren worden er veel woningen bijgebouwd maar in de tussentijd moeten we kijken hoe er woningen op een andere manier toegevoegd kunnen worden. We willen daarom gerichte, kansrijke maatregelen die passen bij de rol als gemeente. Te denken valt aan het mogelijk maken van het splitsen van woningen, het zo kort mogelijk maken van procedures, minder eisen stellen aan welstand, herontwikkelen van gebouwen en kantoren tot woningen en het bevorderen van de omgevingsdialoog om juridische procedures te voorkomen. De gemeente treedt niet op als projectontwikkelaar maar als facilitator om vraag en aanbod actief bij elkaar te brengen waarbij doorstroom bevorderd wordt. Indien gewenst gaan we over tot strategische grondaankopen. Er is aandacht voor alle doelgroepen en levenssituaties zodat in alle kernen een verscheidenheid aan woningen beschikbaar is en komt. Met de woonstichting Leystromen worden passende prestatieafspraken gemaakt waarbij evenwicht moet zijn tussen verkoop en nieuwbouw van huurwoningen.

De nieuwbouw dient zo veel mogelijk circulair en CO2 neutraal gebouwd te worden. Innovatieve oplossingen en domotica zijn essentieel om zelfstandig, duurzaam en comfortabel te wonen. In nieuwbouwwijken wordt een vast percentage groen aangehouden waarbij klimaatbestendige maatregelen worden getroffen om hittestress te voorkomen en water kan worden vastgehouden.



Je mag ons aanspreken op:

- Onderzoek naar mogelijkheden eigen bewoning en voorrang nieuwbouw voor ingezetenen;
- Herontwikkeling bedrijfspanden/kantoren naar wonen;
- Faciliteren langer thuis wonen met advies en voorlichting;
- Starters-, duurzaamheids- en blijverslening aan laten sluiten aan de behoefte;
- Speciale woonvormen implementeren in woonvisie;
- Inzetten op 130% plancapaciteit in uitvoeringsagenda woningbouw.



8. Openbare ruimte en leefomgeving

De afgelopen jaren zijn onze dorpen verfraaid en is de openbare ruimte aangepakt. De komende tien jaar staan er ook diverse grote projecten en renovaties op het programma zoals Rijen-zuid, woonwijk Rijen Noord-Oost, water Wolfsweide, Wilhelminaplein, etc. Gemeentebelang wil een ruimtelijke toekomst-visie 2030 voor onze gemeente waar we individuele projecten met elkaar kunnen stemmen. Niet alles zal direct realiseerbaar zijn, het zicht op een mooie puzzel geeft richting aan de losse stukjes.

De herontwikkeling van de gehele spoorzone is van groot belang voor het behoud van het station. Ook de busverbinding moet aangepast worden aan de (veiligheids)eisen van de toekomst. Daarnaast is de ondertunneling belangrijk omdat het spoor een te grote belemmering vormt voor de doorstroom en veiligheid. Bij een dergelijk immens grote opgave zet Gemeentebelang in op een zorgvuldig proces met de uitgangspunten zo groot als het moet, zo klein als het kan, haalbaar en betaalbaar voor onze gemeente en passend in de omgeving. Inclusiviteit, groen en het tegengaan van trillingen verdienen daarbij bijzondere aandacht.

Je mag ons aanspreken op:

- Opstellen van een ruimtelijke toekomstvisie 2030;
- Herinrichting Hulten samen met inwoners;
- Loofbos aanleggen tussen Tilburg en Rijen;
- Innovatieve oplaadmogelijkheden (bijv. zoals in lantaarnpalen) introduceren;
- Vast percentage groen in de wijk.



9. Duurzaamheid, klimaat en energie

Het klimaat verandert en de opwarming van de aarde maakt dat we in actie moeten komen. Gemeentebelang zet zich daar dan ook al jaren voor in en dat blijven we doen. We streven naar een energieneutrale gemeente in 2030 en een klimaatneutrale gemeente in 2040. We gebruiken hiervoor onder andere de REKS (Regionale Energie Klimaat Strategie) en onze “Handreiking zon op land” voor het opwekken van duurzame energie. Daarnaast schakelen we met uitvoering van de warmtetransitie-visie om naar het gebruik van duurzame warmtebronnen. Met de klimaatkaart gaan we verder aan de slag om hittestress te voorkomen en hemelwater op te vangen. Zo zorgen we ervoor dat we klimaatbestendig worden. Met het inzetten van biodiversiteit en kwaliteitsgroen dragen we bij aan duurzame toekomst. Als gemeente moeten we in een actieve rol initiatieven van inwoners, bedrijven en stakeholders in deze stimuleren en aanwakkeren. Hierbij betrekken wij ook Energie Gilze Rijen en de Natuur- en Landschapsvereniging Gilze-Rijen.

Je mag ons aanspreken op:

- Zon op alle daken en op plaatsen als vuilstortplaats, langs de snelweg en bedrijventerreinen / vliegveld;
- Klimaatfonds instellen voor duurzame initiatieven;
- VANG-doelstelling (Van Afval Naar Grondstof) behalen in 2025: 30 kg restafval per persoon;
- Bestrijdingsmiddelen (o.a. eikenprocessierups) afbouwen;
- Infobox duurzaamheid lanceren;
- Onderzoek instellen fossielvrij vrachtverkeer in kernen;
- Aansluiting Schone Lucht Akkoord;
- Circulair bouwen en wonen;
- Verduurzamen gemeentelijk vastgoed;
- In prestatieafspraken met Leystromen inzetten op isoleren alle huurwoningen.

10. Cultuur en erfgoed

Gemeentebelang ziet cultuur en culturele vorming als een onderdeel van een sociale samenleving. Cultuur brengt mensen bij elkaar, zorgt voor creativiteit en geeft de samenleving glans. Vanuit onze culturele centra en dorpshuizen in al onze kernen worden daarom initiatieven voor vrijetijdsbesteding ontwikkeld voor alle doelgroepen. We hebben oog voor kunst in de openbare ruimte met name bij ontwikkeling van nieuwe woonwijken. Voor onze jeugd blijft de inzet van Cultuurplaats als aanjager van culturele activiteiten, ook met scholen van belang. Het Jeugd Cultuur Fonds blijft beschikbaar voor kinderen. We streven ernaar om met de Heemkundekring Molenheide het gebied Kamp Rijen zichtbaar te maken zodat dit erfgoed behouden blijft en de historische waarde herkenbaar wordt voor educatieve doeleinden. Vanuit het nieuwe erfgoedbeleid en de nog op te stellen kerkenvisie willen we onderzoeken welke beeldbepalende objecten of gebouwen duurzaam beschermd moeten worden.

Je mag ons aanspreken op:

- Onderzoek naar doorontwikkelen van de maatschappelijk opdracht aan de culturele centra;
- Uitkomsten kerkenvisie en erfgoedbeleid gebruiken bij bescherming erfgoed;
- Cultuur als verbinding in de samenleving;
- Behoud van het wisselkunstwerk op het Raadhuisplein in Rijen;
- Organiseren 500 jaar Rijen in 2024 samen met heemkundekring, inwoners en ondernemers.

